



REVISTA ELETRÔNICA
CIENTÍFICA DA UERGS

**ORIENTAÇÕES AOS EDITORES DA
REVISTA ELETRÔNICA CIENTÍFICA DA UERGS**



Daniela Mueller de Lara

Erli Schneider Costa

Simone Semensatto

PORTO ALEGRE

UERGS

2020

ISBN: 978-65-86105-08-7

© 1. ed. 2020 – Universidade Estadual do Rio Grande do Sul (Uergs).
Qualquer parte desta publicação pode ser reproduzida desde que citada a fonte.

Catálogo da Publicação na Fonte (CIP)

L318o Lara, Daniela Mueller de.
Orientações aos editores da Revista Eletrônica científica da Uergs/ Daniela Mueller de Lara, Erli Schneider Costa, Simone Semensatto. – Porto Alegre: Uergs, 2020.
18 p.
ISBN: 978-65-86105-08-7

1. Periódico científico. 2. RevUergs. 3. Editores.
I. Semensatto, Simone II. Lara, Daniela Mueller de.
III. Costa, Erli Schneider. IV. Título.

Ficha catalográfica elaborada pela
Bibliotecária Simone Semensatto – CRB/10-1778.

Revisão: Gabriela Oliveira de Castro

Reitor
Leonardo Beroldt

Vice-Reitora
Sandra Lemos

Pró-Reitor de Pesquisa e Pós-Graduação
Rafael Haag

Pró-Reitora de Ensino
Rochele da Silva Santaiana

Pró-Reitora de Extensão
Erli Schneider Costa

Pró-Reitor de Administração
Gabriel Borges da Cunha



Universidade Estadual do Rio Grande do Sul
Reitoria: Rua 7 de Setembro, 1156 – Centro Porto Alegre, RS.
CEP:90.010-191 – Fone: (51) 3288 9000
www.uergs.edu.br

SUMÁRIO

1 INTRODUÇÃO	4
2 PRINCIPAIS CARACTERÍSTICAS DA REVISTA DA UERGS	4
2.1 NÚMERO INTERNACIONAL NORMALIZADO PUBLICAÇÕES SERIADAS	5
2.2 Qualis CAPES	5
2.3 FATOR DE IMPACTO	6
2.4 BASES INDEXADAS	6
3 EQUIPE EDITORIAL E EDIÇÕES DA REVISTA	7
3.1 PERIODICIDADE (EDIÇÕES REGULARES)	7
3.2 EDIÇÕES ESPECIAIS	8
4 O QUE SIGNIFICA A REVISTA SER <i>OPEN ACCESS</i>	8
4.1 LICENÇAS <i>CREATIVE COMMONS</i>	9
4.2 <i>DIGITAL OBJECT IDENTIFIER (DOI)</i>	9
5 TREINAMENTOS ONLINE SOBRE O SISTEMA DA REVISTA	10
6 CADASTROS NO <i>OPEN JOURNAL SYSTEM</i>	10
6.1 AVALIADOR	11
6.2 AUTORES	11
6.3 CADASTRO DOS DEMAIS AUTORES E LEITORES	12
7 PROCESSOS DE SUBMISSÃO PARA OS AUTORES	12
8 FLUXO DA SUBMISSÃO NA REVISTA	12
9 EMISSÃO DE CERTIFICADOS AOS AVALIADORES	15
10 NORMAS ABNT USADAS PELA REVISTA	16
REFERÊNCIAS	17

1 INTRODUÇÃO

Este manual foi criado com o objetivo de apresentar a Revista Eletrônica Científica da Uergs, criada em 2015 (Resolução Consun n.12/2015), aos membros da Equipe Editorial, bem como manter o registro e esclarecer informações básicas indispensáveis para o gerenciamento da mesma. Este manual também se faz útil aos membros do Conselho Editorial e aos autores com interesse em publicar na mesma. Ele será ainda disponibilizado para os cursistas do curso de formação de Editores oferecido pela Pró-Reitoria de Extensão da Uergs. Os conteúdos apresentados aqui servem como orientação e não substituem a leitura dos documentos e *links* mencionados no decorrer da obra. É importante também esclarecer que para ser membro do corpo editorial da revista é mandatório realizar o curso de formação mencionado acima.

2 PRINCIPAIS CARACTERÍSTICAS DA REVISTA DA UERGS

Neste tópico falaremos brevemente sobre o registro do ISSN, Qualis Capes, Fator de Impacto (FI) e fontes de indexação.

2.1 NÚMERO INTERNACIONAL NORMALIZADO PARA PUBLICAÇÕES SERIADAS

O ISSN é o número internacional normalizado para publicações seriadas, do inglês *International Standard Serial Number* (ISSN). É um registro aceito internacionalmente e serve para individualizar o título de cada periódico. No Brasil o registro do ISSN é realizado pelo Centro Brasileiro do ISSN do Instituto Brasileiro de Informação em Ciência e Tecnologia (IBICT) (<http://cbissn.ibict.br/>). É possível pesquisar o número de ISSN de revistas por meio do Portal do ISSN (<https://portal.issn.org/>). Neste sítio também é possível identificar se o registro se refere a uma revista física (impressa) ou online (ISSN eletrônico), como é o caso da RevUergs.

No caso da RevUergs, o e-ISSN: 2448-0479 é informado na imagem de rodapé do site, junto ao endereço da Pró-Reitoria de Extensão (<http://revista.uergs.edu.br/index.php/revuergs>).

2.2 QUALIS/CAPES

O Qualis-Periódicos ou Qualis/CAPES é um sistema exclusivo do Brasil de avaliação de periódicos mantido pela Coordenação de Aperfeiçoamento de Pessoal de Nível Superior (CAPES). O sistema relaciona e classifica os veículos utilizados para a divulgação da produção intelectual dos programas de pós-graduação do tipo *stricto sensu* (mestrado e doutorado), quanto ao âmbito da circulação (local, nacional ou internacional) e à qualidade (A, B, C), por área de avaliação (informação em 05 de outubro de 2020). Na plataforma Sucupira - local onde podemos consultar o Qualis dos periódicos - encontramos disponível a avaliação referente ao quadriênio 2013-2016

(<https://sucupira.capes.gov.br/sucupira/public/consultas/coleta/veiculoPublicacaoQualis/listaConsultaGeralPeriodicos.jsf>).

Para este quadriênio (2013-2016), a RevUergs possuía a classificação em quatro áreas: Administração Pública e de Empresas, Ciências Contábeis e Turismo (B4); Biotecnologia (C); Ciências Agrárias I (B5); Ciências Biológicas II (C). Vale lembrar que neste quadriênio a RevUergs ainda não tinha 3 anos de existência quando foi avaliada, tendo sido uma grande conquista encontrá-la classificada mesmo que em estratos B4, B5 e C; uma vez que sequer esperava-se que a mesma fosse constar entre as revistas avaliadas (COSTA, 2020, informação pessoal). Quando isso ocorre, ou seja, antes da avaliação, por praxe classifica-se a revista como C.

Em relação ao novo Qualis (divulgado extraoficialmente ainda em 2019) a RevUergs passa a ter classificação única no estrato B1. O novo Qualis está em fase de discussão e aprimoramentos pelas áreas de avaliação e tem previsão de ser oficialmente divulgado para consulta pública a partir de 2021 na plataforma Sucupira.

2.3 FATOR DE IMPACTO E MÉTRICAS

O fator de impacto (FI) é considerado a principal métrica para avaliar revistas científicas. Essa métrica considera o número de citações recebidas em relação ao número de artigos publicados no periódico no período de dois anos. Algumas bases que indexam periódicos científicos e que realizam métricas: *Web of Science (WOS)*; *Scopus*; *SciELO* e *Google Scholar*.

A métrica mais conhecida no meio acadêmico é o FI da base da WOS - *Science Citation Index* da mantenedora *Clarivate*. Outra importante métrica de citações é da base *Scopus - Journal Ranking (SJC)* conhecida como *Scimago*. Se você deseja saber mais sobre as métricas e os indicadores apresentados *pela WOS* sugerimos a leitura do artigo de Leticia Strehl listado nas referências abaixo. Algumas agências e instituições que analisam revistas - a exemplo da CAPES - consideram tais métricas (das revistas que estão indexadas nas bases) e também no Google Scholar.

A *RevUergs* está indexada no Google Scholar (<https://scholar.google.com/citations?user=mBlzGGsAAAAJ&hl=en>), onde é possível visualizar o total de citações e o índice H da Revista. A *RevUergs* ainda não está indexada na *WOS*, nem na *Scopus*, e a equipe editorial está trabalhando para atender as exigências destas bases para solicitar a indexação.

2.4 BASES INDEXADAS

A indexação, de forma resumida, pode ser considerada a ação de um periódico científico ter seus artigos incluídos em uma base de dados que gerencia dados sobre publicações científicas. A indexação garante maior visibilidade à revista e maior qualidade da publicação, pois a maioria das bases só indexam revistas que cumprem critérios específicos e exclusivos de cada indexador.

Uma revista científica pode ser indexada em diversas fontes (Portais de divulgação, índices, bases de dados, repositórios). Se você deseja saber mais sobre fontes de indexação recomendamos a leitura do livro de Gildenir Carolino Santos (2011), disponível na lista de referências.

Atualmente a *RevUergs* está indexada nas seguintes fontes: Portal de Periódicos da CAPES, OASIS IBICT, Google Scholar, Sumários.org, Academic

Resource Index, PKP Index, Latindex e Diadorim. Estas informações estão disponíveis na barra lateral direita no site da Revista.

3 EQUIPE EDITORIAL E EDIÇÕES DA REVISTA

O Corpo Editorial da Revista é estruturado da seguinte forma: Editores-Chefes (obrigatórios), Editores Adjuntos (obrigatórios), Secretaria Executiva (Representante da Coordenadoria Geral de Bibliotecas, e as demais posições de acordo com disponibilidade), Editores-Executivos, Revisor de Estilo de Idiomas e o Conselho Editorial (Obrigatório).

De acordo com a Resolução de Criação, os Editores-Chefes deverão ser professores permanentes com Dedicção Exclusiva da UERGS e ter disponibilidade para o mínimo de 8 horas semanais de atividades junto à Revista. Já os Editores Adjuntos deverão ter, no mínimo, o título de mestre e ter o tempo mínimo para dedicação a esta atividade de 4 horas semanais, podendo ter vínculo com qualquer instituição de ensino superior do Brasil ou exterior. Os Editores Adjuntos auxiliarão os Editores-Chefes em todas as suas atribuições e conforme atividades que lhe forem delegadas. Os detalhes sobre as atividades desenvolvidas encontram-se no item 8.

A Secretaria Executiva será definida em comum acordo entre o Editor-Chefe, demais membros do Corpo Editorial e a Chefia Imediata dos diversos setores da Universidade. A Secretaria Executiva será composta por, no mínimo, três membros, podendo ter representantes da Biblioteca Central, da Superintendência de Informática e outros setores que sejam considerados necessários para o desenvolvimento da Revista da Universidade.

Os Editores-Executivos devem ter, pelo menos o nível de graduação, preferencialmente sendo alunos de mestrado ou doutorado de qualquer instituição de Ensino Superior do País e/ou do Exterior. Os Revisores de Estilo de Idiomas (Português, Inglês e Espanhol) são responsáveis pela revisão final do artigo e sua estrutura, incluindo revisão geral do texto em conformidade com a correção gramatical do idioma em que o artigo foi submetido e os metadados da submissão: título, resumo e palavras-chave em espanhol e em inglês.

3.1 PERIODICIDADE (EDIÇÕES REGULARES)

A Revista Eletrônica Científica da UERGS é quadrimestral, sendo que os números são publicados em abril, agosto e dezembro. Todas as edições estão disponibilizadas por meio eletrônico utilizando o Sistema Eletrônico de Editoração de Revistas (SEER), do inglês “*Open Journal Systems (OJS)*”. Vale reforçar que, até o ano de 2020, todos os recursos destinados para a publicação das edições regulares foram desembolsados por meio de projetos aprovados pela Editora-Chefe, Dra. Erli S. Costa, sem haver destinação de recursos da instituição para tanto.

3.2 EDIÇÕES ESPECIAIS

As edições especiais são aquelas que não contemplam artigos submetidos em fluxo contínuo. Costumam ser edições temáticas ou constituídas de um tipo específico de publicação, como por exemplo: trabalhos de conclusão de curso de pós-graduação ou oriundas de algum evento acadêmico. É indispensável que exista um Editor responsável pela proposta da edição especial, que deve ser encaminhada seguindo as orientações e normativas disponíveis no site da revista e utilizando o formulário adequado para tal. Até 2019 todos os recursos destinados para a publicação das edições especiais foram desembolsados por meio de projetos aprovados pela Editora-Chefe, Dra. Erli S. Costa, sem haver destinação de recursos da instituição para tanto.

4 O QUE SIGNIFICA A REVISTA SER *OPEN ACCESS*

Uma revista fazer parte do movimento *open access* significa estar disponível na internet para que qualquer pessoa possa ler e/ou baixar o seu conteúdo na íntegra sem custos para o leitor. A nível nacional existe o Portal Brasileiro de Publicações Científicas em acesso aberto (OASIS - <http://oasisbr.ibict.br/vufind/>). OASIS é um diretório do IBICT que indexa apenas as revistas que são de acesso aberto, no qual a RevUergs está indexada. Ele é considerado um mecanismo de busca que permite o

acesso gratuito à produção científica de autores vinculados a universidades e institutos de pesquisa brasileiros e também de fontes portuguesas.

A nível internacional podemos citar os diretórios de acesso aberto *Directory of Open Access Journals - DOAJ* (<https://www.doaj.org/>) e Rede de Revistas Científicas da América Latina e Caribe, Espanha e Portugal - REDALYC (<https://www.redalyc.org/>). Eles indexam revistas de acesso aberto e que possuem qualidade editorial adequada. A Revista da Uergs está buscando se adequar aos critérios exigidos pelo DOAJ para a sua indexação.

4.1 LICENÇAS CREATIVE COMMONS

Em relação aos critérios exigidos pelas bases temos a adoção de licenças *Creative Commons* (<https://creativecommons.org/licenses/by-nc-sa/4.0/>). As licenças tratam dos direitos de autor e de direitos conexos. A revista pode adotar uma das licenças *Creative Commons*. A RevUergs aderiu a licença CC BY NC SA, isto significa que outras pessoas podem remixar, adaptar e criar a partir do conteúdo publicado na revista para fins não-comerciais, desde que atribuam ao conteúdo o devido crédito (citar e referenciar) e que licenciem as novas criações utilizando a mesma licença. No rodapé do site da RevUergs é possível identificar a imagem que representa a licença.

No Brasil, o IBICT criou o Diadorim (<https://diadorim.ibict.br/>). É um diretório que indexa as políticas de direitos autorais das revistas. O Diadorim constitui uma importante fonte de consulta para que autores e principalmente os gestores de repositórios possam tomar conhecimento das permissões de conteúdos que possam ser publicados em suas instituições. A RevUergs está indexada no Diadorim.

4.2 DIGITAL OBJECT IDENTIFIER (DOI)

O DOI é um dos aspectos que qualifica o periódico científico, sendo um identificador digital de objetos e serve para tornar único o registro de cada artigo publicado. Também garante o acesso ao conteúdo de forma permanente por meio do link do endereço de acesso.

Aqui no Brasil as revistas podem solicitar os registros de DOI por meio da Associação Brasileira de Editores Científicos (ABEC) que facilita o processo de

depósito a CrossRef. Este é um serviço pago e que conta com o suporte técnico do IBICT. A RevUergs aderiu ao registro de DOI para todas as suas publicações. O endereço de DOI está visível abaixo dos nomes dos autores (no sistema da Revista) e abaixo da data de submissão e aceite do artigo na versão pdf. O DOI da RevUergs é: 10.21674.

Para saber mais sobre o registro de DOI acesse:
http://wiki.ibict.br/index.php/Solicitar_o_prefixo_Doi

5 TREINAMENTOS ONLINE SOBRE O SISTEMA DA REVISTA

Muitas revistas acadêmicas utilizam o sistema *Open Journal System (OJS)*, atualmente na versão 3. Este software livre canadense do *Public Knowledge Project* (PKP - <https://pkp.sfu.ca/education-and-training/>), amplamente utilizado no Brasil, foi traduzido para o português pelo IBICT que passou a oferecer treinamento online para a função de editor gerente e o funcionamento do sistema. O curso é online e gratuito e está disponível neste link: <http://ead.ibict.br/>

Também existe a opção de um curso mais completo e aprofundado sobre o sistema OJS na *Content Mind*, sendo um curso totalmente online e pago. Veja mais informações em <https://www.contentmind.com.br/cursos/ojs3/>.

Adicionalmente, a Pró-Reitoria de Extensão da Uergs tornou público em março de 2020 um curso básico sobre revista científica e as funcionalidades do sistema OJS3 destinado à formação de editores da RevUergs e aberto amplamente a toda a comunidade externa. O curso teve mais de 5 mil inscritos e é coordenado pela Editora adjunta Bibliotecária Simone Semensatto. O curso, em formato MOOC, terá inscrições abertas novamente sempre que houver edital de seleção para editores executivos e pode ser consultado em <https://proex.uergs.edu.br/cursos-e-eventos/2020/EdRev>.

6 CADASTRO NO OPEN JOURNAL SYSTEM

O sistema OJS3, utilizado pela RevUergs, aceita cadastro para diversas funções entre elas autor, avaliador, editor, leitor. O cadastro básico é o mesmo para todas as funções, bastando o interessado acessar este link

<http://revista.uergs.edu.br/index.php/revuergs/user/register> e incluir as informações solicitadas. Abaixo detalhamos o que é necessário para cada uma das funções disponíveis.

6.1 AVALIADOR

Para cadastrar-se como avaliador é necessário atender aos requisitos da revista e marcar a opção: **Sim, eu gostaria de receber solicitações para avaliar submissões**. É imprescindível incluir as áreas de interesse para avaliação, pois é a única forma que temos para encontrar o seu registro e designar os artigos para revisão. Adicionalmente, solicitamos que o link para o Currículo Lattes seja informado junto ao vínculo institucional, e outros detalhes podem ser observados neste vídeo tutorial: <https://www.youtube.com/watch?v=OBg5PcaZw0A>. Caso tenha interesse em avaliar artigos em idioma distinto da língua portuguesa, informar também no cadastro. Além do cadastro você pode enviar um e-mail para revista@uergs.edu.br avisando da sua disponibilidade e interesse.

6.2 AUTORES

Deve ser inserido o nome completo e digitado corretamente pois se houver erro haverá custo para correção. Isso é feito no momento da submissão. Também não serão aceitos artigos de autores que não tenham informado vínculo institucional e o link para o ORCID iD conforme orientações deste vídeo tutorial: <https://www.youtube.com/watch?v=rmaN-DECtKE>.

É muito importante que o autor que realiza a submissão informe corretamente o nome completo de todos coautores, um e-mail de contato válido para cada um, o vínculo institucional por extenso, o acesso ao Currículo Lattes (na biografia) e o ORCID iD nos metadados da submissão, conforme orientado acima. Todos os autores devem ficar ativos em listas de navegação (Ativar esta opção no momento da submissão) para que seus nomes apareçam na Revista quando o artigo estiver publicado.

6.3 CADASTRO DOS DEMAIS AUTORES E LEITORES

Recomendamos que os demais autores realizem o seu cadastro na Revista para que possam atuar como avaliadores (se atenderem os requisitos mínimos para tal) de outros artigos e também receber a notificação de publicação da edição. O cadastro é importante mesmo que você não atue como autor ou revisor, pois permite que recebas todas as notificações sobre novas edições e oportunidades para atuar junto ao corpo editorial. Neste caso, selecione a opção Leitor.

7 PROCESSOS DE SUBMISSÃO PARA OS AUTORES

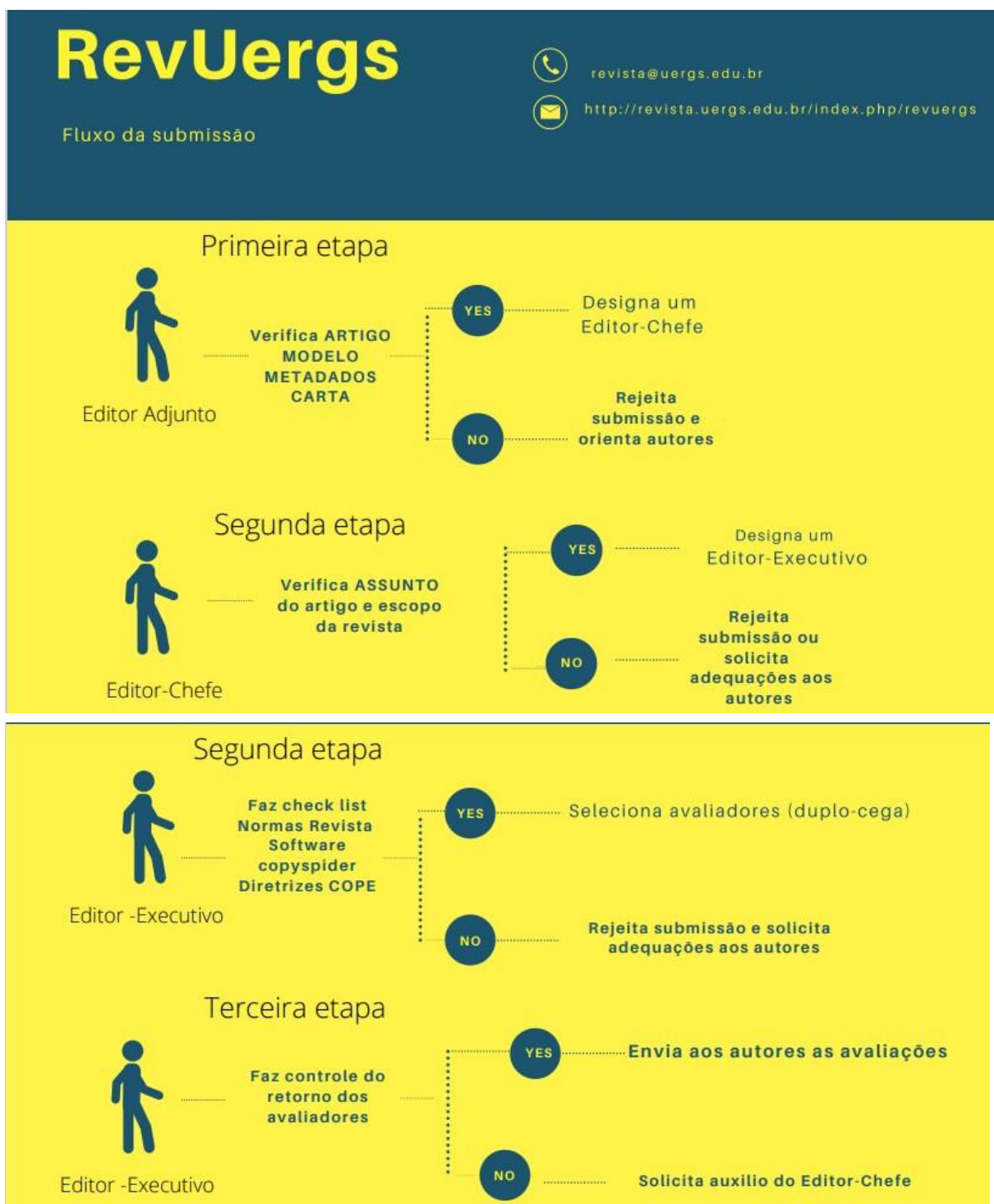
A Revista recebe: artigos, artigos de revisão, notas curtas, comunicações breves, resenhas, notas técnicas, artigos de dados e editoriais. As normas devem ser criteriosamente atendidas e estão disponíveis em: <http://revista.uergs.edu.br/index.php/revuergs/about/submissions>. Para acessar o modelo de artigo e carta de submissão editáveis acesse os links disponíveis nas normas. Caso nunca tenha realizado uma submissão no sistema OJS3 sugerimos assistir ao vídeo tutorial que explica o processo: <https://www.youtube.com/watch?v=GmL8VCxnf3U&feature=youtu.be>.

Os autores devem estar cientes das diretrizes éticas adotadas pela Revista. As diretrizes estão disponíveis na aba superior em “DIRETRIZES ÉTICAS”: <http://revista.uergs.edu.br/index.php/revuergs>.

8 FLUXO DA SUBMISSÃO NA REVISTA

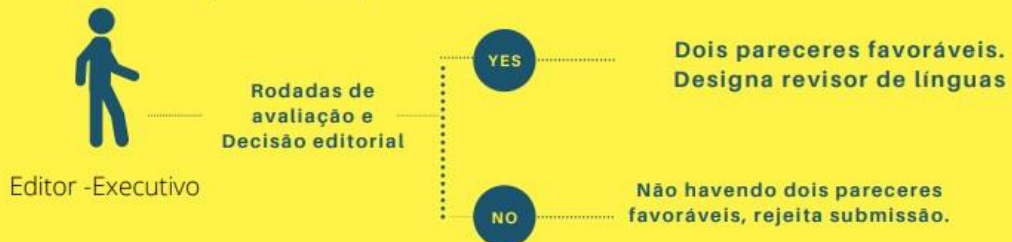
A revista possui um processo detalhado e planejado em 8 etapas: [1] Submissão do artigo pelo autor e Recebimento do artigo pelos editores, [2] Avaliação prévia do artigo pelos editores, [3] Envio para avaliadores [4 e 5] Processo de avaliação e Decisão Editorial, [6] Artigo em processo de edição de textos, [7] Editoração e, por fim, [8] Agendamento da publicação da edição no OJS.

Para cada etapa existe um editor responsável e as dúvidas decorrentes ao longo do processo são respondidas pelo editor responsável pelo artigo. A seguir, o fluxo em cada etapa acima apresentada:





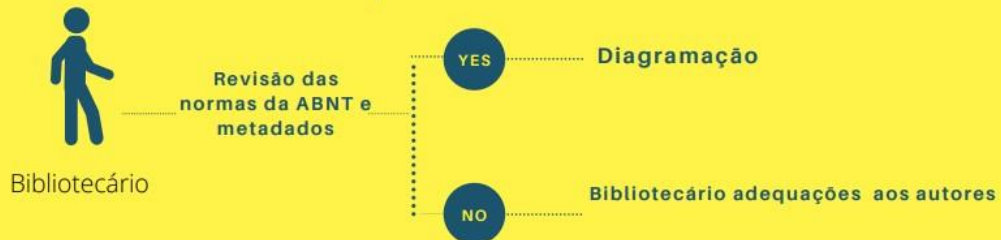
Quarta etapa



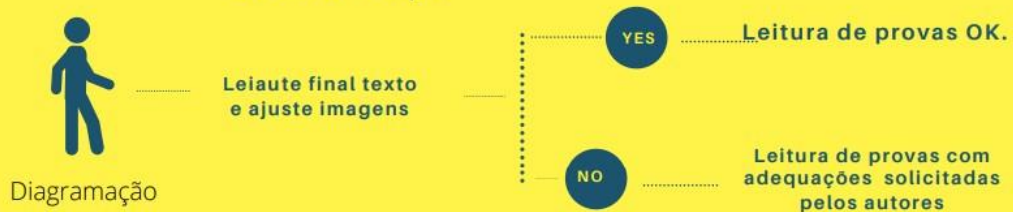
Quinta etapa



Sexta etapa



Sétima etapa





9 EMISSÃO DE CERTIFICADOS PARA AVALIADORES

Todos os avaliadores recebem atestado de avaliador / parecerista / revisor de artigo (contendo seu nome completo e com número do ID do artigo avaliado) após concluir a tarefa editorial. O atestado é gerado em mala direta via *google drive* do e-mail da Revista e a emissão ocorre em até 60 dias após avaliação do artigo. Quando necessário os revisores podem solicitar emissão antecipada do documento, desde que justifiquem a solicitação.

Nossa revista conta com a colaboração de uma bolsista para realizar esta atividade. A planilha contendo o envio dos atestados é compartilhada com os Editores-Chefes para fins de controle e conhecimento.

10 NORMAS USADAS PELA REVISTA

A RevUergs faz uso de normas da Associação Brasileira de Normas Técnicas - ABNT, a saber: NBR 6023: 2018 (Referências); NBR 10520: 2002 (Citações); NBR 6028: 2003 (Resumos) e IBGE (Normas de apresentação tabular). É indispensável que os autores verifiquem a formatação e, em especial, o formato das citações e das referências, pois quando o artigo não respeita tais normas é rejeitado de imediato, sem passar pela revisão pelos pares. No modelo para submissão citado anteriormente você terá acesso a exemplos de como fazer citações e referências, e aos vídeos tutoriais que explicam cada tipo de citação e de referência. A Revista não adota numeração progressiva em seus artigos, portanto os autores não devem enumerar os tópicos dos títulos e subtítulos.

REFERÊNCIAS

ACESSO ABERTO: o que sempre quis saber. SEMANA INTERNACIONAL DO ACESSO ABERTO, 20 outubro 2017. Disponível em: <https://www.acessolivre.pt/2017/aceso-aberto-o-que-sempre-quis-saber>. Acesso em: 12 dez. 2019.

ASSOCIAÇÃO BRASILEIRA DE EDITORES CIENTÍFICOS. **SEER/ OJS Sistema Eletrônico de Editoração de Revistas**. São Paulo: ABEC BRASIL, [2015]. Disponível em: https://www.abecbrasil.org.br/includes/eventos/xxii_curso/palestras/quinta/Milton_Shintaku.pdf. Acesso em 05 nov. 2019.

ASSOCIAÇÃO BRASILEIRA DE NORMAS TÉCNICAS. **NBR 6022**: Artigo em publicação periódica técnica e/ou científica – Apresentação. Rio de Janeiro: ABNT, 2003.

ASSOCIAÇÃO BRASILEIRA DE NORMAS TÉCNICAS. **NBR 6023**: Informação e documentação – Referências - Elaboração. Rio de Janeiro: ABNT, 2018.

ASSOCIAÇÃO BRASILEIRA DE NORMAS TÉCNICAS. **NBR 10520**: Informação e documentação – Citações em documentos - Apresentação. Rio de Janeiro: ABNT, 2002.

ASSOCIAÇÃO BRASILEIRA DE NORMAS TÉCNICAS. **NBR 6028**: Informação e documentação – Resumo - Apresentação. Rio de Janeiro: ABNT, 2003.

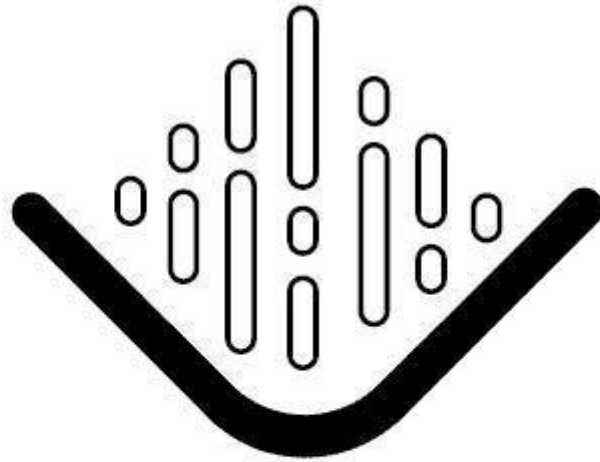
INSTITUTO BRASILEIRO DE INFORMAÇÃO PARA CIÊNCIA E TECNOLOGIA. **Manual do usuário do DOI**. Brasília: IBICT, 2015. Disponível em: <http://labcoat.ibict.br/portal/wp-content/uploads/2015/03/MANUAL-DO-USU%C3%81RIO-DOI-FINAL-1-1.pdf>. Acesso em 05 Jan. 2020.

QUALIS-Periódicos. **Plataforma Sucupira**. Disponível em: <https://sucupira.capes.gov.br/sucupira/>. Acesso em: 07 ago. 2017.

SANTOS, G. C.; PASSOS, R. **Fontes de indexação para periódicos científicos: um guia para bibliotecários e editores**. [s. l.]: E-Color, 2011. ISBN 9788563058188. Disponível em: <http://search.ebscohost.com/login.aspx?direct=true&db=cat04198a&AN=unicamp.000810607&lang=pt-br&site=eds-live&scope=site>. Acesso em: 28 jul. 2020.

SOARES, S.B.C. **ORCID**: passo a passo para obter o seu. Workshop apresentado na USP, 2017. Disponível em: https://www.abecbrasil.org.br/index.asp?include=noticias_newsletter&id=8&Parte=3. Acesso em: 20 maio 2018.

STREHL, Letícia. O fator de impacto do ISI e a avaliação da produção científica: aspectos conceituais e metodológicos. **Ciência da Informação**, Brasília, v. 34, n. 1, p.19-27, jan./abr. 2005. Disponível em: <http://dx.doi.org/10.1590/S0100-19652005000100003>. Acesso em: 28 julho 2020.



REVISTA ELETRÔNICA
CIENTÍFICA DA UERGS

ISBN: 978-65-86105-08-7